



TRANSPORDIAMET

Võru Vallavalitsus
vald@voruvald.ee
Võrumõisa tee 4a
65605, Võru, Võru maakond

Teie 12.08.2024

Meie 19.08.2024 nr 7.1-2/24/13938-2

**Kasteheina kinnistu
projekteerimistingimuste eelnõu
kooskõlastamine märkustega**

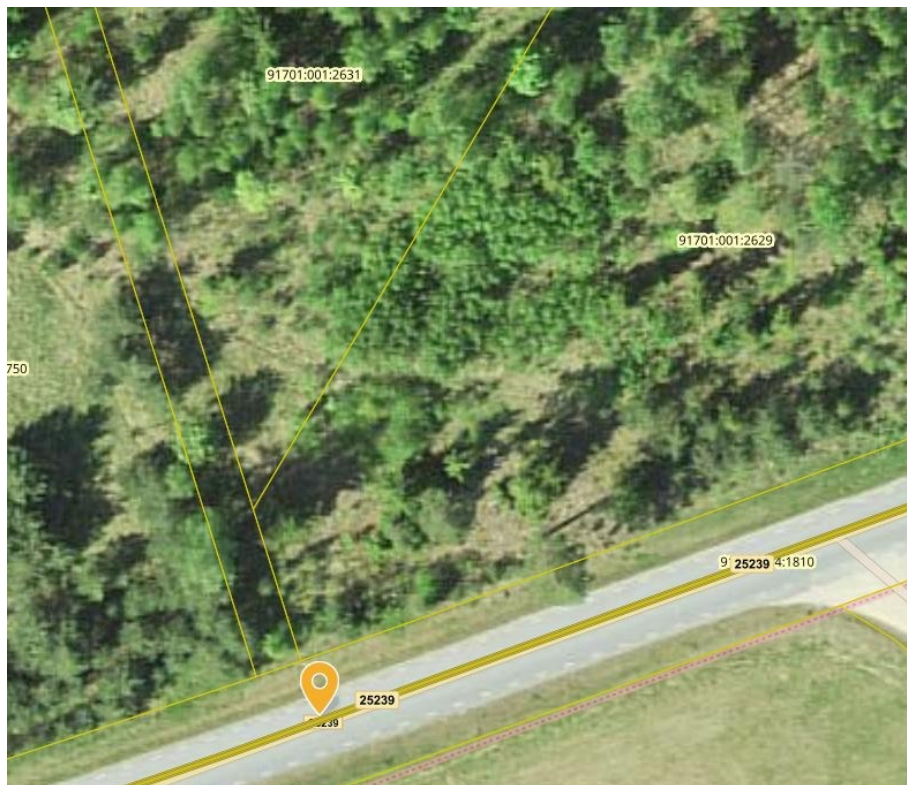
Olete esitanud meile kooskõlastamiseks Võru maakonna Võru valla Umbsaare küla Kasteheina kinnistu projekteerimistingimuste eelnõu (menetlus nr 444019, EHR kood nr 121427636).

Kinnistu (katastritunnus 91701:001:2629) asub riigitee nr 25239 Pindi-Verijärve tee (edaspidi *riigitee*) km 12,11-12,22 kaitsevööndis.

Projekteerimistingimustega soovitakse luua eeldused üksikelamu rajamiseks.

Lähtudes ehitusseadustiku (edaspidi EhS) § 70 lg 3 ja § 99 lg 3, **kooskõlastame** projekteerimistingimuste eelnõu tingimusel, et eelnõud täiendatakse järgnevate märkustega.

1. Projekti asendiplaanile kanda ja seletuskirjas tuua välja EhS § 71 kohane tee kaitsevöönd.
2. Kanda joonistele ehitiste (piire, parkla, tehnovõrgud vms) kaugus riigitee äärmise sõiduraja välimisest servast.
3. Riigitee kaitsevööndis on keelatud EhS § 70 lg 2 ja § 72 lg 1 nimetatud tegevused, sh on keelatud ehitada ehitusloakohustuslikku teist ehitist. Riigitee kaitsevööndis kehtivatest piirangutest võib kõrvale kalduda meie nõusolekul vastavalt EhS § 70 lg 3.
Antud riigitee lõigu kaitsevööndis puudub hoonestusjoon, mistõttu me ei anna nõusolekut ehitada ehitusloakohustuslikku hoonet teekaitsevööndisse.
4. Projektis kasutada riikliku teeregistri (<http://teeregister.riik.ee>) põhiseid teede numbreid ja nimetusi.
5. Juurdepääs kavandada riigitee km 12,218 projekteeritava ristumiskoha kaudu (Joonis 1) Kasteheina ja Nõmmerohu (katastritunnus 91701:001:2631) kinnistute piirilt. Ristumiskohalt tuleb tagada juurdepääs ka Nõmmerohu kinnistule; riigitee ristumiskoht kavandada riigitee suhtes täisnurga all ning pööramine Kasteheina kinnistu suunas kavandada vähemalt 10 m kauguselt Kasteheina ja riigitee aluse maaüksuse vahelisest piirist. Täiendavaid riigitee ristumiskohti mitte kavandada.
Riigitee ristumiskoha kavandamisel lähtuda meie nõuetest (Lisa). Riigitee ristumiskoht peab olema välja ehitatud ja meile üle antud hiljemalt enne Kasteheina (või Nõmmerohu) kinnistule mis tahes ehitusloa kohustusliku hoone või rajatise ehitamise alustamist (ehitusteatise või ehitamise alustamise teatise esitamist pädevale isikule).



Joonis 1. Riigitee nr 25239 km 12,218, väljavõte Maa-ameti geoportaalist

6. Joonistele kanda (ja seletuskirjas kirjeldada) kliimaministri 17.11.2023 [määruse nr 71](#) „Tee projekteerimise normid“ lisa 1 tabeli 18 ja lisa 2 joonise 8 kohased nähtavuskolmnurgad, milles ei tohi paikneda nähtavust piiravaid takistusi. Vajadusel näha ette metsa, võsa, heki, aia vm rajatise likvideerimine (EhS § 72 lg 2).
7. Parkimine lahendada kinnistusesiselt ning riigiteel parkimist, sh manööverdamist, mitte ette näha.
8. Lähtuvalt asjaolust, et projektiga hõlmata ala ulatub riigitee kaitsevööndisse, tuleb projekti koostamisel arvestada olemasolevast ja perspektiivsest liiklusest põhjustatud häiringutega (müra, vibratsioon, õhusaaste). Riigitee liiklusest põhjustatud häiringute ulatust tuleb projekti koostamisel hinnata ning vajadusel võtta tarvitusele meetmed häiringute leevendamiseks, sh keskkonnaministri 16.12.2016. a. [määruse nr 71](#) lisas 1 toodud müra normtasemete tagamiseks. Projekti seletuskirja lisada selgitus, et tee omanik (Transpordiamet) on projekti koostajat teavitanud liiklusest põhjustatud häiringutest ega võta endale kohustusi riigitee liiklusest põhjustatud häiringute leevendamiseks projektiga käsitletaval alal. Seletuskirjas märkida, et kõik leevendusmeetmetega seotud kulud kannab arendaja.
9. Projekti joonistel näidata projekteeritaval alal paiknevad olemasolevad ja kavandatavad tehnovõrgud ja muu taristu. Tehnovõrke, sh kaitsevööndeid, riigitee alusele maaüksusele mitte kavandada. Kui kavandatakse riigiteega ristuvaid tehnovõrke, siis tuleb lahendada nende rajamine kinnisel meetodil. Lähtuda meie juhendis „[Nõuded tehnovõrkude ja -rajatiste teemaale kavandamisel](#)“ toodud põhimõtetest.
10. Projekti koosseisus kirjeldada ja näidata joonistel projektala sademeevete ärajuhtimise lahendused. Sademeevett ei tohi üldjuhul juhtida riigitee alusele maaüksusele, sh riigitee koosseisu kuuluvatesse teekraavidesse.
11. Reovee kanalisatsiooni kavandamisel tuleb vältida kanalisatsiooniehitiste kujade sattumist riigitee teemaale, kuna kuja on kanalisatsiooniehitistest lähtuva keskkonnaohu võimalik ulatus (VeeS § 133, 134, 136, 137). Seejuures tuleb välistada ka reovee võimalik sattumine riigitee kraavidesse (sh kraavidesse, millele on riigitee kraav eelvooluks). Me ei ole nõus lahendusega, millega võib tulenevalt JäätS § 128 lõikest 4 kaasneda reostuse likvideerimise nõude esitamine meile.

12. Projekti aluseks olev geodeetiline alusplaan peab olema mõõdistatud piisavas ulatuses, mis võimaldab projekti koostada ja kontrollida. Kõik projektiga kavandatu (sademeveesüsteemid, liikluslahendused vms) peab jääma mõõdistatud alusele. Nähtavuskolmnurkade kujutamiseks võib kasutada Maa-ameti väljavõtet (ortofoto).
13. Me ei võta kohustusi projektiga seotud rajatiste väljaehitamiseks.

Kooskõlastus kehtib kaks aastat kirja välja andmise kuupäevast. Kui projekteerimistingimusi ei ole selleks ajaks välja antud, siis palume meid kaasata uuesti menetlusse. Lähtudes EhS § 31 lõikest 5 palume meid informeerida sellest, kui jätate ülaltoodud märkused arvestamata.

Lugupidamisega

(allkirjastatud digitaalselt)

Tuuli Tsahkna

peaspetsialist

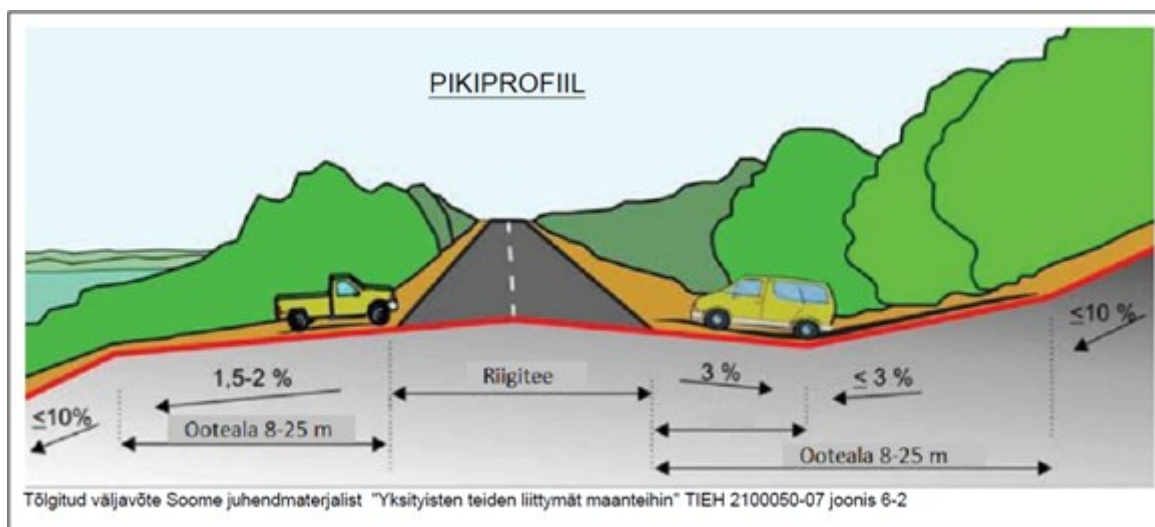
planeerimise osakonna kooskõlastuste üksus

Lisa: Riigitee nr 25239 km 12,218 ristumiskoha ehitamise nõuded

Võttes aluseks ehitusseadustiku (edaspidi EhS) § 99 lg 3, määrame järgmised nõuded ristumiskoha ühendamiseks riigiteega nr 25239 Pindi-Verijärve tee (edaspidi *riigitee*) km 12,218. Ristumiskoht rajatakse juurdepääsuks Kasteheina (katastritunnus 91701:001:2629) ja Nõmmerohu (katastritunnus 91701:001:2631) kinnistutele, mis asuvad Võru vallas Umbsaare külas.

1. Antud asukohas näeme võimalust riigitee ristumiskoha ehitamiseks meie näidislahenduse väljastamiseks, mille eelduseks on geodeetilise alusplaani koostamine võimalike olemasolevate tehnovõrkude ja muude kitsenduste väljaselgitamiseks.
 - 1.1. Teostada geodeetilised uuringud vastavalt majandus- ja taristuministri 14.04.2016 määrusele nr 34 „Topo-geodeetilisele uuringule ja teostusmõõdistusele esitatavad nõuded“. Lisaks määruses toodule arvestada alljärgnevaga:
 - 1.1.1. Riigitee mõõdistada vastavalt Maanteeameti peadirektori 13.05.2008.a kk nr 102 kinnitatud nõuetele „Täiendavad nõuded topo-geodeetilistele uurimistöödele teede projekteerimisel“.
 - 1.1.2. Mõõdistada minimaalselt 20 m raadiuses kavandatava ristumiskoha teljest.
 - 1.1.3. Mõõdistus peab kajastama tehnovõrkude, kaitsevööndite, kaitsealade jm kitsenduste andmeid.
 - 1.1.4. Digitaalsed joonised peavad olema teostatud L-EST 97 koordinaatsüsteemis.
 - 1.2. Geodeetiline alusplaan koos huvitatud isiku (siin ja edaspidi Kasteheina kinnistu omanik või tema volitatud esindaja) poolt digitaalselt allkirjastatud vabas vormis koostatud ristumiskoha ehitamise avaldusega saata meile maantee@transpordiamet.ee.
 - 1.3. Kui ristumiskoha ehitamiseks meie näidislahenduse alusel puuduvad välistavad asjaolud, sõlmime huvitatud isikuga ristumiskoha ehitamise lepingu meie näidislahenduse alusel. Kui näidislahendust ei saa kasutada, siis lähtuda riigitee ristumiskoha projekti koostamisel alltoodud nõuetest.
2. Ristumiskoha ehitamiseks tuleb koostada tee ehitusprojekt (edaspidi *projekt*) põhiprojekti staadiumis vastavalt majandus- ja taristuministri 09.01.2020 [määrusele nr 2](#) „Tee ehitusprojektile esitatavad nõuded“.
3. Projekti koostaval ettevõtjal ja/või isikul peab olema EhS kohane pädevus.

4. Projekti koostamisel juhinduda kehtivatest seadustest, normdokumentidest, standarditest ja meie [juhenditest](#), sh kliimaministri 17.11.2023 [määrusest nr 71](#) „Tee projekteerimise normid“ (edaspidi *normid*).
5. Projekteerimisel võtta aluseks Teeregistri andmed.
6. Ristumiskoht tuleb siduda riigitee (nr ja nimi) kilometraažiga ning kajastada projekti tiitellehel ja joonistel.
7. Seletuskirjas ja joonistel käsitleda riigitee kaitsevööndit vastavalt EhS § 71 lg 2 ning kasutada [riikliku teeregistri](#) kohaseid teede numbreid ja nimetusi.
8. Teostada projekti koostamiseks vajalikud geodeetilised uuringud vastavalt majandus- ja taristuministri 14.04.2016 [määrusele nr 34](#) „Topo-geodeetilisele uuringule ja teostusmõõdistusele esitatavad nõuded“. Lisaks määruses toodule arvestada järgnevaga.
 - 8.1. Riigitee mõõdistada vastavalt Maanteeameti peadirektori 13.05.2008 käskkirjaga nr 102 kinnitatud nõuetele „Täiendavad nõuded topo-geodeetilistele uurimistöödele teede projekteerimisel“.
 - 8.2. Mõõdistada minimaalselt 20 m raadiuses riigitee teljest kavandatava ristumiskoha asukohal.
 - 8.3. Mõõdistusala ja uuringud peavad olema piisavad projekti koostamiseks ja kontrollimiseks.
 - 8.4. Projekti kooskõlastamiseks esitamise hetkel peab olema geodeetilise mõõdistuse sh kooskõlastuste vanus kuni üks aasta.
9. Ristumiskoha plaanilahenduse koostamisel lähtuda meie [tüüpjoonise I](#) põhimõtetest. Pöörderaadiused määrata liikluskoosseisu kõige ebasoodsama sõiduki pöördekoridoride järgi. Kujutada pöördekoridorid joonistel.
10. Ristumiskoht projekteerida riigiteega võimalikult täisnurga all. Ristumiskoha pikikalded määrata vastavalt alltoodud joonise põhimõtetele arvestusega, et riigitee alusele maale sademevee juhtimine pole lubatud.



Joonis 1. Ristumiskoha pikikaldete kujundamine

11. Projekteerida kruuskate või 2x pinnatud freespurukate vähemalt tüüpjoonise katte pikkuse ulatuses riigitee katte servast. Elamute puhul soovitame kasutada juhendit „[Tüüpkatendid väikese liiklussagedusega teedele](#)“.
12. Koostada ristumiskoha ristlõige iseloomulikust kohast. Esitada katendi konstruktsioon.
13. Esitada projekti koosseisus minimaalsed kvaliteedinõuded materjalidele.
14. Projekteeritud vertikaallahendus tuleb kokku viia riigitee oleva vertikaallahendusega nii, et tagatud oleks sademevee ärajuhtimine riigitee kattel, muldkehast ja riigitee aluselt maalt. Vajadusel projekteerida sademevee ärajuhtimiseks ristumiskoha muldkehasse truup ja rajada/ puhastada kraavid äravoolu tagamiseks. Truubi vajadust või vajaduse puudumist tuleb selgitada seletuskirjas.

15. Kanda joonisele normide lisa 1 tabeli 18 ja lisa 2 joonise 8 kohased ristumiskoha nähtavuskolmnurgad, kus ei tohi paikneda nähtavust piiravaid takistusi. Vajadusel näha ette metsa, võsa, heki, aia vm rajatise likvideerimine vastavalt EhS § 72 lõikele 2.
16. Lahendada ristumiskoha liikluskorraldus. Projektile näidata olemasolevad, likvideeritavad, projekteeritud liikluskorraldusvahendid.
17. Näha ette tööde teostamise järgselt riigiteega külgneva ala korrastamine. Seletuskirjas kirjeldada riigitee katte, muldkeha nõlvuse, teepeenarde ja haljastuse taastamine.
18. Projekt esitada kooskõlastamiseks/arvamuse avaldamiseks riigitee alusel maal paiknevate tehnovõrkude valdajatele, kõikidele puudutatud isikutele ja ametiasutustele (näiteks Keskkonnaamet), kelle seatavad tingimused võivad mõjutada ristumiskoha asukohta või lahendust.
19. Kõik ristumiskoha projekteerimise ja ehitamisega seotud kulud kannab huvitatud isik.
20. Me ei tee haldusmenetluse mahus põhiprojektile ekspertiisi ega vastuta projekti võimalike puuduste eest riigitee alusel maal ja kaitsevööndis.
21. Ristumiskoht kuulub riigitee koosseisu ning riigitee aluse maa ulatuses täidab omaniku ülesandeid Transpordiamet.
22. Palume projekteerijal esitada projekt meile kooskõlastamiseks maantee@transpordiamet.ee. Vormistame projekti kooskõlastuse ristumiskoha ehitamise lepinguna, mille sõlmime huvitatud isikuga.

Ülaltoodud nõuded on projekti lahutamatu osa, mis kehtivad **kaks** aastat väljastamise kuupäevast. Tähtaja möödumisel tuleb taotleda uued nõuded.

Tuuli Tsahkna

58073001, Tuuli.Tsahkna@transpordiamet.ee